

**AVANZANDO:**  
**Un Día Significativo**



**Golden Gate Regional Center**

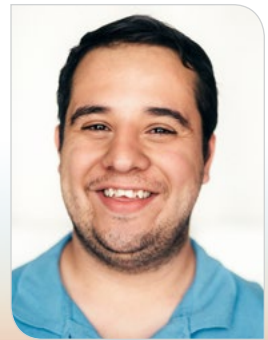
# Programas de Día

El Centro Regional de Golden Gate (GGRC) ofrece programas de día para adultos y servicios para estudiantes en transición incluyendo a adultos de todas las edades quienes reciben servicios del centro regional. Estos programas están diseñados para asistirlo en aumentar su independencia y alcanzar su potencial máxima.

- Antes de dejar el sistema escolar, júntese con su trabajador social y hable sobre sus metas personales.
- Estas metas deben de ser escritas dentro su Plan de Programa Individual (IPP) anual.
- Su trabajador social hablará sobre servicios y programas potenciales que pueden ser adecuados para usted.
- Servicios y programas varían en tamaño, enfoque y en cuantos participantes tienen a cargo un personal del programa.
- La mayoría de los programas ofrecen una variedad de actividades, mientras otros tienen un enfoque específico como en el empleo o arte, por ejemplo.



**Su trabajador social lo conectará con recursos comunitarios y proveedores de servicio quienes trabajarán con usted.** GGRC no provee los programas o servicios directamente.



# ¿Qué ofrecen los servicios y programas de día?

Existe una variedad amplia de actividades, entrenamiento y apoyo disponible. Su trabajador social lo puede ayudar hacer la combinación que mejor satisface sus necesidades.

- Actividades en la comunidad
- Trabajo de voluntario
- Entrenamiento para desarrollar habilidades de vida independiente
- Entrenamiento para obtener empleo
- Entrenamiento para desarrollar habilidades de comunicación y abogacía
- Entrenamiento para desarrollar habilidades sociales
- Ayuda para asistir a la universidad
- Entrenamiento en un área de especialidad como el arte o servicios de comida
- Entrenamiento de transportación
- Ayuda con cuidado personal
- Ayuda con el bienestar mental
- Enfermería para necesidades médicas



**El centro regional es el “pagador de último recurso.” Esto significa que si un servicio está disponible a través de otro programa estatal o federal, el centro regional no tiene permiso para pagarlo.** La ley exige que su trabajador social le sugiera que se comunique con estos otros programas antes de ofrecerle el pago de un servicio similar.



# ¿Cómo aprendo sobre proveedores de servicio?

- Usted puede conseguir los nombres de diferentes programas y servicios ubicados en su área de las siguientes maneras:
  - Llamando a su trabajador social
  - Hablando con un maestro de transición
  - Asistiendo a la *Feria de Transición* – Típicamente ofrecido una vez por año por varias agencia o distritos escolares
  - Preguntándole a amigos que han hecho la transición antes que usted
- Después de que tenga los nombres de programas, habla con su trabajador social sobre los que le interese. Su trabajador social sabrá cuales probablemente pueden satisfacer sus necesidades.
- Su trabajador social le puede dar la información de contacto para coordinar citas con los diferentes proveedores de programas por si le interese ir a visitar.
- Cuando esté enfocado en un programa, avísale a su trabajador social para que envíe una referencia con su historial personal y metas al programa.
- El programa revisará su información y metas para determinar si pueden satisfacer sus necesidades.



**Antes de que cualquier información se comparta entre GGRC y el proveedor de servicio, se le pedirá que firme una *divulgación*.** Una divulgación le da permiso a GGRC de compartir su información y metas con un proveedor de servicio.



**Si un programa está lleno, puede solicitar que se le coloque en la lista de espera.** Puede probar otro programa hasta que su programa preferido tenga una apertura.

# Días significativos

Cuando Julia completo su programa de transición, ella y su familia querían que **encontrara** un programa completo que incluiría oportunidades para acoplarse en la comunidad, trabajar en sus habilidades sociales y salud, y recibir entrenamiento vocacional. Julia y su familia se juntaron con su trabajador social para hablar sobre sus esperanzas personales para el futuro. Juntos escribieron su Plan de Programa Individual con metas que aumentarían su independencia en la comunidad y le proveería un camino al empleo. Luego, Julia fue a visitar dos programas sugeridos por su trabajador social y eligió uno de los dos.

Hoy en día asiste a un programa cinco días a la semana donde trabaja en dos sitios de voluntaria (cocina de alimentos y banco de alimentos local), va al gimnasio semanalmente, y asiste a clase de teatro en su universidad local. A medidas que participe, su instructor está descubriendo más sobre sus intereses y fortalezas para mejor sugerirle una dirección de empleo para el futuro.

## Nuevos programas de día

- Programas de día típicamente son ofrecidos 5 a 6 horas por día, 5 días a la semana de lunes a viernes.
- Si un horario reducido, días u horas flexibles o tener más decisiones personales son importantes para usted, pregúntele a su trabajador social sobre *Servicios de Día Personalizados* que ofrecen programación de uno a uno, pero con menos horas, y *Servicios de Día Especializados* donde coordina y maneja su propio programa independientemente.

# Universidad y Empleo

Miguel recibió su diploma de secundaria y quería asistir a la universidad. Le gustaba la computadora y quería aprender sobre software de animación. Se le dificultaba llegar a clase a tiempo, darle prioridad a sus tareas, socializar con sus compañeros, y abogar por sus necesidades. Él y sus padres querían apoyo para el en estas áreas, entonces contactaron al trabajador social de Miguel para hablar sobre sus opciones.

Aprendió que podía participar en un programa de día ubicado en la universidad comunitaria local o recibir apoyo de uno a uno por intermedio del programa Servicios de Día Personalizados por menos horas a la semana. Por lo que no quería apoyo a diario, Miguel eligió el programa de Servicios de Día Personalizados donde el personal lo ayudaba solo donde y cuando lo necesitaba. Por ejemplo, en la universidad recibió ayuda para matricularse en sus clases y priorizar su tarea. En la comunidad, Miguel recibió ayuda para solicitar un trabajo de medio tiempo.

## ¿Puedo cambiar de programa?

Puede hacer el intento con un programa y si no funciona para usted, se puede cambiar. Después de que asiste a un nuevo programa por un mes, se sugiere juntarse con su trabajador social y el personal del programa. En esta junta pueden hablar sobre cómo van las cosas en su programa y revisar si es una buena colocación para usted y el programa.

- Acuérdesse que probar algo nuevo puede ser incómodo al principio, pero apenas tenga su horario y hace amigos, de pronto decide que le guste.
- Si no está satisfecho con su programa, puede ser útil hablar con el personal del programa o su trabajador social sobre sus preocupaciones. A veces, hay soluciones fáciles que lo pueden ayudar a sentirse más cómodo en su programa de nuevo.
- A veces hay otros programas dentro la misma organización que puedan ser mejor adecuados para usted.
- Otras veces cambiando a un proveedor de servicio diferente es necesario.
- Al final, usted decide.



# ¿Cuál programa es el adecuado para mí?

El mejor programa para usted es donde las actividades y las personas le hacen “sentir” bien y donde se sienta apoyado para alcanzar a sus metas. Para ayudarlo a decidir, haga muchas preguntas cuando visite.

- ¿Cómo es un día y una semana típica?
- ¿Cuál es el horario y que son las actividades que ofrecen?
- ¿Con qué frecuencia salen los participantes a la comunidad?
- ¿Un personal del programa es responsable por cuantos participantes?
- ¿El programa se especializa en algo particular como arte, empleo, recreación o cocina?
- ¿Los participantes se ven contentos e interesados en lo que están haciendo?
- ¿Por lo general, por cuánto tiempo se queda un participante en el programa?
- ¿Cuál es el rango de edades de los participantes?
- ¿Hay transportación para asistir al programa?
- ¿Por cuánto tiempo ha estado establecido el programa?
- ¿Hay algunos cambios grandes que están por pendiente dentro el programa?
- ¿Cuáles son los requisitos de elegibilidad para el programa?
- ¿Hay una lista de espera? ¿Si hay una lista que tan larga es la espera?
- ¿Qué son los requisitos de asistencia?



# Encuentre un Programa de Día o Servicio

Para encontrar un programa de día o servicio, contacte a su trabajador social de GGRC.

## **Oficinas del Centro Regional de Golden Gate**

### **Condado de San Francisco (Oficina Central)**

1355 Market Street, Suite 220  
San Francisco, CA 94103  
(415) 546-9222

### **Condado de San Mateo**

3130 La Selva Street, Suite 202  
San Mateo, CA 94403  
(650) 574-9232

### **Condado de Marin**

4000 Civic Center Drive, Suite 310  
San Rafael, CA 94903  
(415) 446-3000



**Golden Gate Regional Center**

*Apoyando vidas de libertad y oportunidad*

[ggrc.org](http://ggrc.org) 